
2020년도 전주기전대학 자체평가결과 요약보고서

2021. 5. 31.

차 례



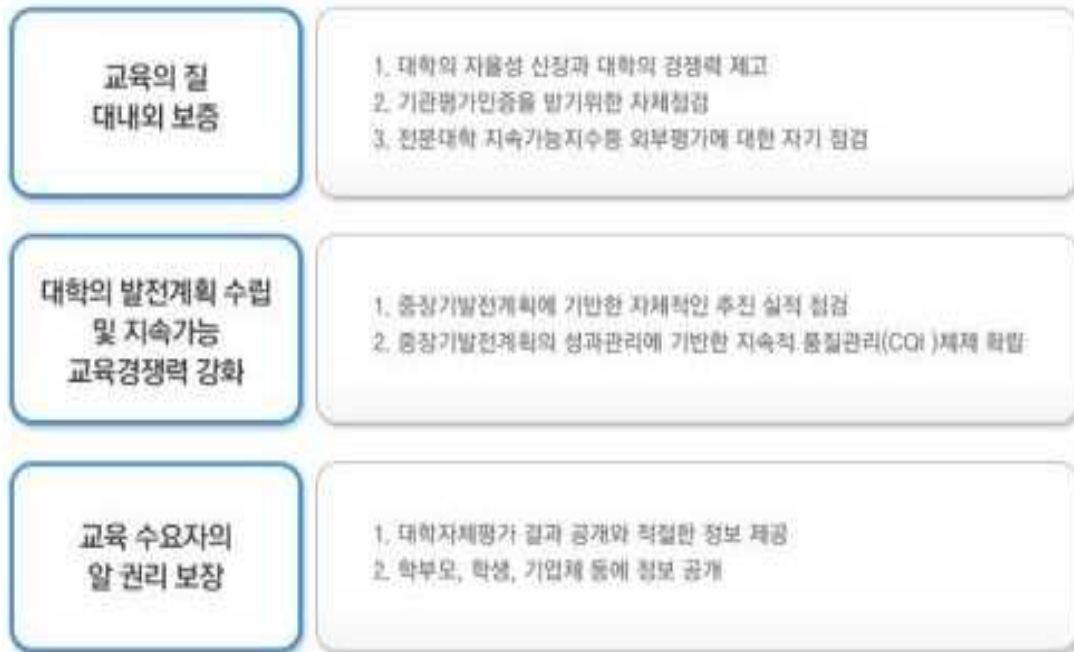
I. 자체평가 개요	3
II. 자체평가 추진 체계	5
III. 자체평가 범위, 영역, 항목 등	7
IV. 평가결과	11
V. 자체평가 결과분석에 따른 개선 및 활용계획	13



I. 자체평가 개요

1. 자체평가의 대학 목표

가. 자체평가의 목적과 필요성



〈그림 1. 자체평가의 목적과 필요성〉

나. 자체평가의 우리 대학의 목표

- ▶ 전주기전 Create 2022 (2016-2022) 특성화 계획 재수립에 따른 비전 체계 및 교육목표달성
- ▶ 수요자 중심 자격기반 통합교육과정 및 학교기업 운영을 통한 취업전향적 특성화
- ▶ 지속적 교육품질유지(CQI) 유지·관리·개선 체계 구축으로 국제적 교육의 등가성 확보
- ▶ 기관평가인증 확보에 따른 대외적 대학경쟁력강화 및 직업교육 수요자 지속적 확보
- ▶ 대학의 자율적인 교육의 질 관리 강화와 사회적 책무성 제고
 - 학생 · 학부모 등 교육수요자들이 대학을 선택할 수 있는 자료 제공
 - 산업체에서의 인력채용 및 기술협력을 위한 판단근거 제공
 - 정부 및 민간 기업에 대한 대학의 평가 근거 제공
- ▶ 대학구성원의 평가참여를 통한 대학발전 목표의 공유 및 의식 확립

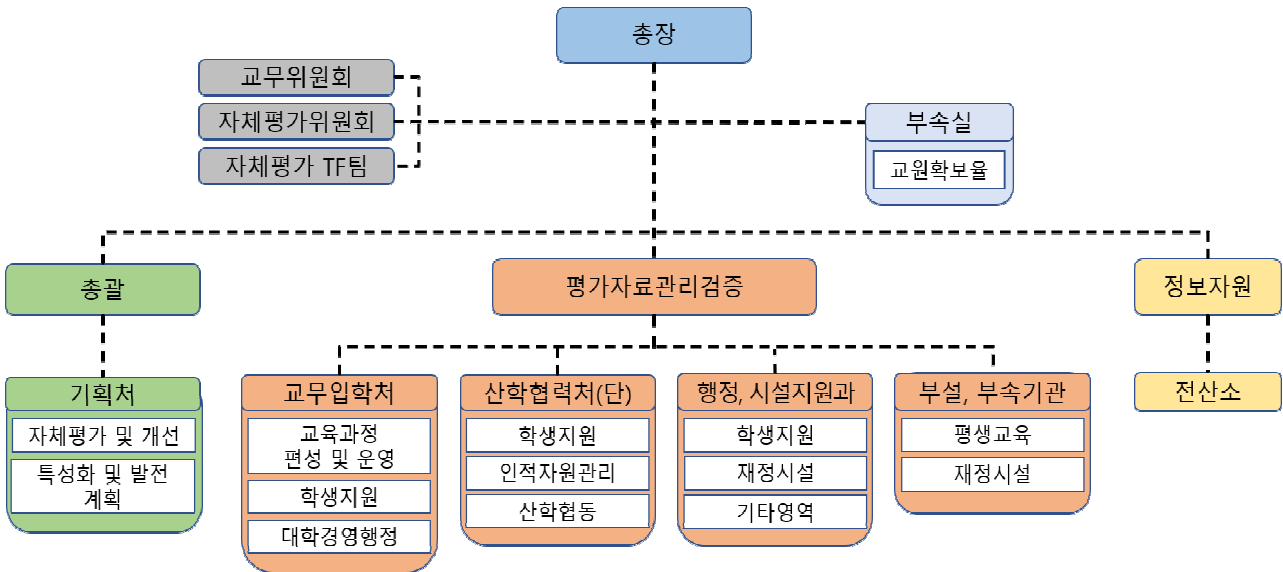
- ▶ 대학 학과별·부서별 성과 지표 자체점검 및 분석을 통한 평가 기반 성과관리 운영체제구축
- ▶ 대학 중장기 발전계획의 재정비 및 보완 방향 제시

다. 우리대학 자체평가 추진 개요

- ▶ 한국전문대학 기관평가인증원의 기관평가인증유지를 위한 지속적 점검 및 환류를 위해 모니터링 지표를 자체평가 지표로 도입
- ▶ 특성화 전문대학 육성사업, 기본역량 진단 등 정부의 대학평가와 관련된 주요 지표를 자체평가 지표로 도입
- ▶ 전주기전 Create 2022 (2016-2022) 중장기발전계획 비전체계 및 교육 목표 달성과 중장기경영목표 달성을 위한 자체평가지표 개선
- ▶ 대학 자체평가규정에 의거한 자체평가 지표별 관리 담당부서에서 중장기 발전 계획 및 부서별 자체 달성목표를 설정하고, 지표관리담당부서에서 「지표 정의서」 개발, 교무위원회에서 점검, 자평가위원회에서 확정 후 지표 정의서에 의거 수집된 평가자료 및 입증서류(주로 객관성 확보를 위해 정보 공시자료 기준)를 기반으로 제1차 부서자체평가, 제2차 자체평가위원회 심의·의결, 제3차 교무위원회 보고, 제4차 대학평의원회 보고로 자체평가를 진행하여 객관성을 확보
- ▶ 철저한 자기혁신과 체질개선을 위해 자체평가위원회의 개선안에 기반하여 부서별 미흡한 지표별 목표 달성을 위한 점검 및 차년도 목표달성 발전 계획을 수립하고, 자체평가 후 지속적 교육 품질관리유지 개선을 위한 FOCUS PDCA process 기반 질관리 시스템 재가동

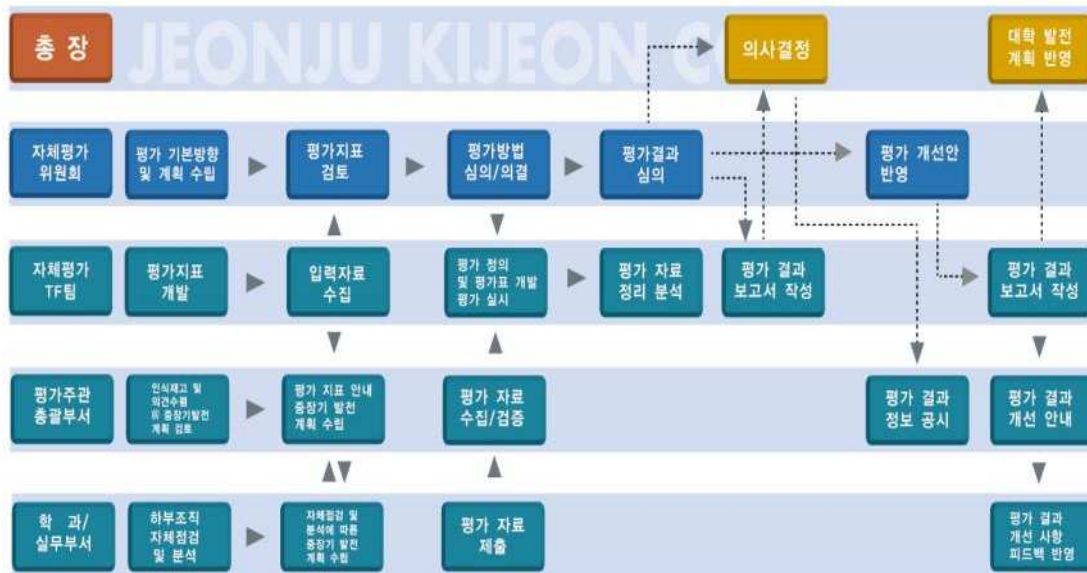
II. 자체평가 추진 체계

1. 조직구성



<그림 2. 자체평가조직도(2020년 12월 기준)>

2. 추진절차



<그림 3. 자체평가 추진절차>

3. 추진일정

〈표 1. 추진 일정표〉

추진항목	세부 내용		추진일정
1. 추진체계 기획	자체평가 기본계획 수립		'20.10.
	조직구성 및 전담인력 배치 및 규정개편		
	자체평가 목적 및 활용방안 수립		
2. 범위, 영역, 평가 지표(항목) 선정	자체평가 영역 설정		
	자체평가 세부영역 설정		
3. 평가기준 및 방법	지표별 평가기준 확정 - 대학구조개혁, 전문대학 특성화 사업등 정부재정 지원, 전문대학 기관평가인증 및 대학 교육 목표 달성을 위한 평가지표 재조정		'20.11.
	지표별 평가방법 확정 - 자체평가정의서 확정	세부 평가 방법 확정	'20.12.
		평가결과 산출방법 확정	
4. 자체평가 실시	자체평가결과산출 - 평가자료 및 입증자료 수집		'21.02.
	자체평가결과 비교·분석 및 평가		'21.03.
	자체평가위원회 자체평가결과 심의 의결		'21.04.
	보고서 작성		
	교무위원회 보고		
	대학평의원회 보고		'21.05.
	보고서 작성 완료 및 보고		
	자체평가결과보고서 홈페이지·대학알리미 공시		

III. 자체평가 범위, 영역, 항목 등

1. 총괄평가항목(지표)

기관평가인증 정량지표, 기본역량평가지표, 혁신지원 평가지표, 대학경영목표 등을 기준한 35개 평가항목으로 자체평가를 실시하였다. 35개 평가 내용 중 35개 지표 모두 정량지표를 사용하여 최대한 객관적인 평가가 되도록 구성하였다.

〈표 2. 평가지표〉

평가영역	평가세부영역 (총점 1,000점)	대학전략과제	배점
교육· 연구 영역	1. 교육과정편성 및 운영(90)	1) 실습과목 시수비율	20
		2) 전공 강좌당 학생 수	20
		3) 성적분포 비율	50
	2. 학생지원(360)	4) 적정수준이상의 신입생 충원을 유지	50
		5) 적정수준이상의 재학생 충원을 유지	50
		6) 외국인 학생 현황	20
		7) 자격증 취득율	20
		8) 해외연수 참여학생수	20
		9) 졸업생 건강보험 DB연계 취업률	50
		10) 학생 1인당 자원봉사활동 시간	40
		11) 동아리 수	10
		12) 등록금 대비 장학금 비율	50
		13) 교육비 환원을	50
	3. 인적자원관리(30)	14) 전임교원1인당 연구실적	30
조직· 운영 영역	4. 교원확보율(50)	15) 전임교원 확보율	50
	5. 산학협동(170)	16) 산학협력 수익률	40
		17) 현장실습 교류업체당 재학생수	30
		18) 학교기업 운영 실적	40
		19) 학교기업 현장실습 참여율	20
		20) 산업체 만족도	20
		21) 산학협력 전담직원 1인당 학생 수	20
	6. 평생교육(20)	22) 평생교육원 운영 수입	10
		23) 지역사회 및 산·관·학 연계 교육과정 운영실적	10
	7. 대학경영·행정 (150)	24) 직원 1인당 재학생 수	30
		25) 교원의 주당 수업시수	20
		26) 대학생할 학생 만족도	30
		27) 학교 발전계획의 적절성	20
		28) 특성화 계획 목표 및 전략의 적절성	20
29) 학생 1인당 실험실습비		30	
시설· 설비 영역	8. 재정·시설(90)	30) 학교 예·결산 운영에 대한 예산 편성의 적절성	30
		31) 교사 확보율	30
		32) 학생 1인당 자료구입비	30
9. 기타 영역(40)	33) 교수 1인당 학생수	20	
	34) 교원 급여수준	10	
	35) 직원 급여수준	10	
총 점			1,000

2. 평가지표 선정과정 및 절차

기관평가인증 정량지표, 기본역량평가지표, 혁신지원 평가지표, 대학교육목표 평가지표를 중심으로 자체평가지표를 선정하였다.

〈표 3. 평가지표 구성〉

평가 영역	평가세부영역 (총점 1,000점)	대학전략과제	배점	기관평가 인증 정량지표	혁신지원 평가지표	기본역량 평가지표	대학 교육목표
교육· 연구 영역	1. 교육과정편성 및 운영(90)	1) 실습과목 시수비율	20	○	△		
		2) 전공 강좌당 학생 수	20	○			
		3) 성적분포 비율	50	○			
	2. 학생지원(360)	4) 적정수준이상의 신입생 충원을 유지	50	○		○	○
		5) 적정수준이상의 재학생 충원을 유지	50	○	○	○	○
		6) 외국인 학생 현황	20				○
		7) 자격증 취득율	20		○		○
		8) 해외연수 참여학생수	20				○
		9) 졸업생 건강보험 DB연계 취업률	50	○	○	○	○
		10) 학생 1인당 자원봉사활동 시간	40				○
		11) 동아리 수	10				○
		12) 등록금 대비 장학금 비율	50	○			
		13) 교육비 환원율	50	○	○	○	
	3. 적자원관리(30)	14) 전임교원1인당 연구실적	30	○			
조직· 운영 영역	4. 교원확보율(50)	15) 전임교원 확보율	50	○	○	○	
	5. 산학협동(170)	16) 산학협력 수익률	40				○
		17) 현장실습 교류업체당 재학생수	30		△	△	
		18) 학교기업 운영 실적	40				○
		19) 학교기업 현장실습 참여율	20				○
		20) 산업체 만족도	20	○	△	△	
	21) 산학협력 전담직원 1인당 학생 수	20					
	6. 평생교육(20)	22) 평생교육원 운영 수입	10				○
		23) 지역사회 및 산·관·학 연계 교육 과정 운영실적	10				○
	7. 대학경영·행정 (150)	24) 직원 1인당 재학생 수	30	○			
		25) 교원의 주당 수업시수	20	○			
		26) 대학생활 학생 만족도	30	△	△	△	○
		27) 학교 발전계획의 적절성	20	○		△	○
28) 특성화 계획 목표 및 전략의 적절성		20	○		○	○	
29) 학생 1인당 실험실습비		30	○				
시설· 설비 영역	8. 재정·시설(90)	30) 학교 예·결산 운영에 대한 예산 편성의 적절성	30				○
		31) 교사 확보율	30	○			
		32) 학생 1인당 자료구입비	30	○			
9. 기타 영역(40)		33) 교수 1인당 학생수	20	○			○
		34) 교원 급여수준	10	○		○	
		35) 직원 급여수준	10	○			
총점			1,000				

3. 평가지표(항목) 및 배점의 구성

기관평가인증지표, 정부재정지원지표, 교육역량강화지표, 대학교육목표를 기준으로 정량지표 및 대학교육목표를 중심으로 중복되는 항목에 대해 경중을 따져 배점하였다.

4. 평가방법

가. 내부평가

평가등급 기준은 지표별 특성을 반영하여 대학달성목표를 설정하고 등급 간 간격 설정하였다.

나. 배점에 따른 등급별 점수 기준

<표 4. 배점에 따른 등급별 점수 기준>

점수		A등급	B등급	C등급	D등급	E등급
등급별 비중		100%	80%	60%	40%	20%
배점에 따른 등급별 점수	50점	50	40	30	20	10
	40점	40	32	24	16	8
	30점	30	24	18	12	6
	20점	20	16	12	8	4
	10점	10	8	6	4	2

다. 지표별 상대평가 기준

상위30%: 전국전문대학 또는 도내전문대학 상위 30% 평균값

평균 : 전국전문대학 또는 도내 전문대학 평균값

인증 : 기관평가인증 정량지표 충족값

자체 : 자체 설정한 기준

지표	A	B	C	D	E	단위
1	+5	+2.5	인증	-2.5	-5	%
2	-10	-5	인증	+5	+10	명
3	상위 30	평균	인증	+5	+10	%
4	상위 30	평균	인증	-5	-10	%
5	+10	+5	인증	-5	-10	%
6	자체	+10	+20	+30	+40	등위
7	자체	-10	-20	-30	-40	%
8	자체	-2	-4	-6	-8	%
9	상위 30	평균	인증	-5	-10	%
10	자체	-2	-4	-6	-8	시간
11	자체	-2	-4	-6	-8	개
12	자체	-1	-2	-3	-4	%
13	자체	-10	-20	-30	-40	%
14	+0.1	+0.05	인증	-0.05	-0.1	건
15	상위 30	평균	인증	-5	-10	%
16	+2	+1	인증	-1	-2	%
17	자체	+5	+10	+15	+20	명
18	자체	-25,000	-50,000	-75,000	-100,000	천원
19	자체	-1	-2	-3	-4	%
20	자체	-10	-20	-30	-40	%
21	자체	+50	+100	+150	+200	명
22	자체	-20,000	-40,000	-60,000	-80,000	천원
23	자체	-2	-4	-6	-8	건
24	인증	+3	+6	+9	+12	명
25	인증	+0.5	+1	+1.5	+2	시간
26	자체	-10	-20	-30	-40	%
27	자체	-10	-20	-30	-40	점
28	자체	-10	-20	-30	-40	점
29	+100	+50	인증	-50	-100	천원
30	자체	-1	-2	-3	-4	항목
31	자체	-2	-4	-6	-8	%
32	+2	인증	-2	-4	-6	천원
33	+10	+5	자체	-5	-10	명
34	자체	-2	-4	-6	-8	%
35	자체	-2	-4	-6	-8	%

IV. 평가결과

1. 평가결과 총괄

전주기전대학 대학자체평가 35개 핵심평가지표에 대한 평가결과, 총 1,000점 만점에 812으로 종합 평가되었다. 또한 35개 지표 중 A등급 21개, B등급 4개, C등급 6개, D등급 3개, E등급 1개로 평가되었다. 장기발전계획에 따른 대학달성목표를 달성하지 못하였을 경우 전략 및 전술을 체계적으로 수립하고 부서 및 학과가 달성할 수 있도록 노력해야 할 것이다.

아울러 3주기 기관평가인증의 변경된 지표 값에 따라 자체평가 전략 과제별 평가 기준을 재수립하는 것이 필요하다.

〈표 5. 영역별 평가 총괄표〉

평가영역	평가세부영역	배점	점수
교육·연구영역	교육과정편성 및 운영	90	80
	학생지원	360	252
	인적자원관리	30	30
조직·운영 영역	교원확보율	50	50
	산학협동	170	146
	평생교육	20	18
	대학경영행정	150	130
시설·설비영역	재정·시설	90	78
기타영역	기타	40	28
총 점		1000	812

<표 6. 지표별 평가 총괄표>

평가 영역	평가세부영역 (총점 1,000점)	대학전략과제	배점	등급	평가점수
교육 · 연구 영역	1. 교육과정 편성 및 운영(90)	1) 실습과목 시수비율	20	A	20
		2) 전공 강좌당 학생 수	20	A	20
		3) 성적분포 비율	50	B	40
	2. 학생지원(360)	4) 적정수준이상의 신입생 충원을 유지	50	D	20
		5) 적정수준이상의 재학생 충원을 유지	50	D	20
		6) 외국인 학생 현황	20	A	20
		7) 자격증 취득율	20	A	20
		8) 해외연수 참여학생수	20	E	4
		9) 졸업생 건강보험 DB연계 취업률	50	C	30
		10) 학생 1인당 자원봉사활동 시간	40	C	28
		11) 동아리 수	10	A	10
		12) 등록금 대비 장학금 비율	50	A	50
		13) 교육비 환원율	50	A	50
	3. 인적자원관리(30)	14) 전임교원1인당 연구실적	30	A	30
조직 · 운영 영역	4. 교원확보율(50)	15) 전임교원 확보율	50	A	50
	5. 산학협동(170)	16) 산학협력 수익률	40	A	40
		17) 현장실습 교류업체당 재학생수	30	A	30
		18) 학교기업 운영 실적	40	D	16
		19) 학교기업 현장실습 참여율	20	A	20
		20) 산업체 만족도	20	A	20
		21) 산학협력 전담직원 1인당 학생 수	20	A	20
	6. 평생교육(20점)	22) 평생교육원 운영 수입	10	B	8
		23) 지역사회 및 산·관·학 연계 교육과정 운영 실적	10	A	10
	7. 대학경영·행정 (150)	24) 직원 1인당 재학생 수	30	A	30
		25) 교원의 주당 수업시수	20	A	20
		26) 대학생활 학생 만족도	30	A	30
		27) 학교 발전계획의 적절성	20	B	16
		28) 특성화 계획 목표 및 전략의 적절성	20	B	16
29) 학생 1인당 실험실습비		30	C	18	
시설 · 설비 영역	8. 재정·시설(90)	30) 학교 예·결산 운영에 대한 예산 편성의 적절성	30	A	30
		31) 교사 확보율	30	A	30
		32) 학생 1인당 자료구입비	30	C	18
9. 기타 영역(40)	33) 교수 1인당 학생수	20	C	12	
	34) 교원 급여수준	10	A	10	
	35) 직원 급여수준	10	C	6	
합 계			1,000	-	812

V. 자체평가 결과분석에 따른 개선 및 활용계획

1. 지표별 자체평가 결과분석 및 개선계획

1. 실습과목 시수비율

- 교육과정 개편, 개발 시 교육과정개발·심의위원회 운영을 통해 학과별 실습과목 시수 비율 지속적으로 검토 및 운영관리
- 필요 시, 실습 가능한 산업체의 겸임교수 추가 채용 및 활용
- 현장실습 운영의 내실화 확대 : 현장실습 운영 매뉴얼 업데이트(현장실습센터 지원)

2. 전공강좌당 학생 수

- 강좌 당 학생 수와 관련하여 개설, 폐강에 관한 규정을 지속적으로 준수
- 강좌의 통합에 관한 세부지침을 마련 및 운영

3. 성적분포 비율

- 재수강자에 대한 평가의 합리성 보완
 - 재수강자 성적 상한제에 대한 규정을 제정하여 운영할 계획
 - 재수강자 성적 상한선이 통합정보시스템에서 자동관리 될 수 있도록 시스템 정비

4. 적정수준이상의 신입생 충원을 유지

- 신입생 충원을 지표에 대한 학과별 철저한 평가를 통해 학과 구조조정 필요
- 입시홍보 TF팀(오프라인, 온라인) 구성 및 운영
- ‘오고 싶은 대학’ 이미지 구축
- 지역 중심(전라북도)이 아닌 전국 및 글로벌 입학자원 대상 홍보 강화

5. 적정수준 이상의 재학생 충원을 유지

- 복학자에 대한 관리 보완
 - 학기 시작 1개월 전 학과별 복학 예정자 명단 공지 및 학과 지도교수 상담지도
 - 홈페이지에 복학 관련 FAQ 안내하여 복학에 관한 행정 서비스 지원
- 행정 직원의 민원 서비스 보완
 - 학사관련 FAQ 홈페이지에 공지하여 신속하게 민원처리 될 수 있도록 지원
- 학사경고 예상자 관리 방안에 대한 지속적 관리

6. 외국인 학생 현황

- 온라인 협약식 등을 활용하여 유치 기반 확보

7. 자격증 취득율

- 대학 내 유관 부서와의 연계를 통한 민간 자격증 취득의 활성화
- 국가자격증 취득 활성화를 위한 강의 프로그램 개설 및 학생 지원
- 국가고시 합격률 상상을 위한 학교 및 학과의 지원 방안 검토
- 코로나-19 지속을 대비한 비대면 운영 현실성 검토

8. 해외연수 참여학생 수

- 코로나19로 인해 현지 해외 연수 참여가 불가하므로 온라인 연수 프로그램 개발

9. 졸업생 건강보험 DB연계 취업률

- 다양한 취·창업 프로그램 활성화 및 학생 참여 독려
- 취업지원센터 및 유관부서 홍보를 통한 인지도 제고 및 학생들과의 연결고리 마련
- 특성별(학과·학년) 맞춤형 취업지원 프로그램 및 진로지도 프로그램 운영

10. 학생 1인당 자원봉사 활동 시간 / 11. 동아리 수

- 자원봉사활동에 대한 자체평가 정의서 평가기준 재정립
 - 년도별 2개학기 수강학생 기준 이수률(개인당 30시간 이상)을 평가로 개선
 - 실천형 봉사인 육성 목표 달성을 위한 많은 학생 이수로 성과 달성 유도
- 학과별 특색에 맞게 학생들이 선호하는 동아리 활동 개발 추진
 - 예 : 유튜브 따라하기 등과 같이 IT관련분야, 창의 교육 등
- 재학생 자원봉사 및 동아리 활동 학생 참여율을 학과 평가로 반영 활용

12. 등록금 대비 장학금 비율

- 장학금 지급 업무관련 매뉴얼 및 체크리스트 마련
- 연간 장학금 사용에 대한 세부 계획 수립

14. 전임교원1인당 연구실적

- 재정지원사업 관련 연구개발과 대학 산학논문집 게재 연계성 강화
- 재정지원사업 참여 전임교원에 대한 성과급 지급 등

15. 전임교원 확보율

- 각종 지원 사업 및 평가와 관련하여 전임 교원 확보기준 면밀히 분석

16. 산학협력 수익률

- 국고사업 및 지자체 신규 사업 발굴에 대한 꾸준한 시도 및 참여 필요
- 산학협력단 사업운영 인력에 대한 적절한 보상 및 교육훈련 진행 필요

17. 현장실습 교류업체당 재학생수

- 현장실습 운영 질 관리 및 만족도 제고
 - 현장실습 환류사항을 파악하여 현재의 현장실습 만족도 조사 항목 개선
 - 현장실습 대비를 위한 실무기초역량(직장 예절 및 적응 교육) 프로그램 진행
 - 유관 부서와의 협업을 통한 현장실습의 고충에 대한 상담 개소
- 산학협력 시스템 구축
 - 업체 실무자 멘토링 프로그램 진행을 통한 현장실습 이해 및 취업 동기 장려 고취
 - 교류 업체 인턴제 프로그램 계획을 통한 취업 연계 활성화 검토
- 코로나-19에 대한 대비 방안 모색
 - 학과별 온라인 현장실습 현실성 검토를 통한 현장실습 기회 제공

18. 학교기업 운영 실적

- 서비스강화
 - 대내외 기업 및 소비자에게 학교기업 서비스 홍보
 - 질 높은 서비스 제공을 위한 전문 인력 양성
 - 서비스 강화를 통한 수익 창출 및 학교기업 내실
- 학교기업활성화
 - 학교기업의 활성화를 통한 대학 재정에 기여
 - 수익성 강화를 통한 현장실습 학생 복지후생 강화

- 졸업생 및 졸업 예정자에 대한 고용 및 일자리 창출
- 유통채널의 다각화
 - 학교기업 관련 서비스에 대한 유통 채널 확장
 - 학교기업 제품에 유형화 및 패키지화

19. 학교기업 현장실습 참여율

- 현장실습 운영 질 관리 및 만족도 제고
 - 유관 부서와의 협업으로 현장실습의 고충에 대한 상담 개소
 - 현장실습의 만족도를 위한 공모전 및 프로그램 계획
- 산학협력 시스템 구축
 - 교류 업체 인턴제 프로그램 계획을 통한 취업 연계 활성화 검토
- 학교기업 관련 학과에 대한 지원 및 프로그램 계획

20. 산업체 만족도

- 지속적인 산업체 수요 모니터링 및 프로그램 참여 유도
- 산업체 만족도 향상을 위한 신규 프로그램 발굴 및 운영 필요

21. 산학협력 전담직원 1인당 학생수

- 교육부 사업 및 기타 국고사업의 확대 운영을 통한 직원 수 증가 및 인적 인프라의 지속적 활용 필요
- 신규 사업 발굴을 통한 직원들의 계약 안정성 확보 필요

23. 지역사회 및 산·관·학 연계 교육과정 운영실적

- 지역사회와의 지속적인 협력강화를 통한 운영실적 확대
- 다양한 국고사업 및 지자체 사업수행을 통한 운영실적 확대
- 산·학·관 협력체계 강화를 위한 “가족회사 운영” 등 확대 필요

25. 교원의 주당수업시간

- 교원강의에 대한 강의 세부 지침 마련
- 학칙의 교원강의에 대한 규정을 철저히 관리하고, 직급에 따른 책임시수 지침 마련
- 동일과목에 대한 합반 세부기준 마련

26. 대학생활 학생만족도

- 부서별/학과별 학생 만족도 향상 계획 수립 및 점검 시스템 구축
(계획서 제출 → 계획서 발표회 → 계획에 의한 수행 → 평가회)
- 학생 만족도 향상을 위한 TF팀 구성 및 위원회 구성
- 학생 만족도를 부서 및 학과 평가 지표로 활용
- 학생 만족도 향상 계획을 부서 및 학과 발전 계획 수립 및 발표시 포함

27. 학교 발전계획의 적절성 / 28. 특성화 계획 목표 및 전략의 적절성

- 지자체 및 국가정책을 반영한 중장기발전계획(특성화계획)의 단계별 위상, 경영 목표, 특성화 목표, 전략과제, 세부전략과제의 재조정
- 중장기발전계획(특성화 계획)의 성과관리체계 구축
- 부서별/학과별 전략목표 달성을 위한 운영 계획 평가구축

29. 학생 1인당 실험실습비

- 등록금액 감소에 따른 자체평가 실험실습비 항목에 대한 목표값 하향 필요
- 산학협력단 실험실습비 관련 프로그램 운영 증가
- 추가적인 사업비 확보를 통한 실험실습비 양적 증가

32. 학생1인당 자료구입비

- 코로나19 대응 타 대학 벤치마킹
 - 타 대학 우수 프로그램 벤치마킹으로 우리대학에 도입 → 대학 내 적극 홍보
→ 도서관 이용률 향상 기대
- 도서관 환경 개선
 - 4층 학습실에 스터디룸 2실 구축 → 학생들에게 학습공간 제공 및 다양한 활동 공간 제공 → 도서관 이용률 향상 기대
- 학생 1인당 자료구입비
 - 대학도서관진흥법 제6조 연간증서도서 학생 1인당 1권 이상을 고려하여 도서 구입지원

33. 교수 1인당 학생수

- 전공심화과정 운영 확대(응급구조과, 치위생과)
- 학과수지분석을 통한 성과평가 강화 및 구조조정

13. 교육비 환원을 / 24. 직원 1인당 재학생수 / 31. 교사 확보율

34. 교원 급여수준 / 35. 직원 급여수준

- 교육비 환원율: A등급 유지를 위해 예산 편성시, 직접교육비에 대한 적절한 예산 편성 및 이월금 최소화 유지
- 직원1인당 재학생수: A등급 지속 유지를 위해 최소 현 직원 수 지속 유지
- 교사확보율: 재학생 수 유지 전망을 고려한 중·장기적 교육시설 확보 방안 검토
- 교원급여수준: A등급 지속 유지를 위해 보수체계 유지
- 직원급여수준: 등급 상향을 위해 현 보수체계 개선 검토 추진

2. 2020년도 자체평가 활용계획 및 개선방향

1. 평가시스템의 개선방향

- ▶ 정부의 평가정책 및 방향, 고등교육 정책의 변화, 대학 비전과의 연계성, 대학의 현실성 등을 고려하여 세부 평가지표에 대한 중요성과 현실성에 대해 면밀히 검토하여 평가지표의 추가·개설·삭제 등 변경을 고려함.
 - ※ 3주기 기관평가인증의 변경된 평가 기준에 맞춰 우리대학 자체평가 기준을 변경하여 관리할 필요가 있음.
- ▶ 평가위원의 외부 전문 교육과 훈련, 벤치마킹 등을 통해 자체평가에 대한 역량과 전문성을 제고함.

2. 평가결과 활용계획

- ▶ 학령인구 감소와 대학 간 경쟁이라는 어려운 환경에 적극적·능동적으로 대응하고 차별화된 직업교육의 질 제고를 위해 자체평가 결과를 기초자료로 활용하여 단기적으로는 차기 년도 대학의 사업 및 운영 계획 수립에 반영할 수 있도록 함.
- ▶ 대학의 경쟁력을 객관적으로 파악하여 발전계획의 추진 현황 및 연차별 성과 지표 달성 정도 분석, 중장기발전계획 수립에 활용할 수 있도록 함.
- ▶ 대학의 경쟁력 확대와 교육의 질 개선으로 이어질 수 있음.
- ▶ 대학기본역량진단, 기관평가인증, 재정지원사업 등 각종 외부평가에서 활용되는 평가지표에 대한 정기적인 모니터링과 관리를 통해 보다 발전된 결과를 얻을 수 있음.
- ▶ 대학 및 소속기관의 성과 창출, 교육개혁과 교육의 질 개선을 추진하기 위해 예산편성의 기준으로 활용하여 조직운영의 자율성과 책무성을 부여하도록 함.